



# BẢN TIN KHUYẾN NÔNG VÀ THI TRƯỜNG

Phát hành ngày 10-20-30 hàng tháng

**TRUNG TÂM KHUYẾN NÔNG TP.HỒ CHÍ MINH**

70/12 Điện Biên Phủ, Phường 22, Quận Bình Thạnh, TP.HCM

ĐT: 028 39313016 - Email: [tkn.snn@tphcm.gov.vn](mailto:tkn.snn@tphcm.gov.vn)

Fax: (028) 39312018 - Website: [www.khuyennongtphcm.vn](http://www.khuyennongtphcm.vn)

**Số 29  
2021**



**Trong số này**



**Bệnh Lở mồm long móng trên trâu bò**

**Tình hình sản xuất cây trồng và sâu bệnh hại**

**THÔNG TIN THI TRƯỜNG**



**Nông nghiệp Việt Nam:  
Đổi mới sáng tạo -  
Hướng tới nền nông  
nghiệp xanh**



**Bộ Nông nghiệp và  
PTNT: Ban hành Quyết  
định chuyển đổi cơ cấu  
cây trồng trên đất trồng  
lúa toàn quốc năm 2021**



**Giá rau, hoa Đà Lạt  
tăng đột biến**

**Nâng chất để trái cây Việt vươn xa**



**HÌNH ẢNH HOẠT ĐỘNG NÔNG NGHIỆP TẠI THÀNH PHỐ HỒ CHÍ MINH**



*Hình ảnh Mô hình trồng hoa lan Dendrobium*



*Hình ảnh Mô hình trồng hoa lan Mokara*

# CHÍNH SÁCH PHÁP LUẬT

## Bộ Nông nghiệp và PTNT: Ban hành Quyết định chuyển đổi cơ cấu cây trồng trên đất trồng lúa toàn quốc năm 2021

**N**gày 07/10/2021, Bộ Nông nghiệp và Phát triển nông thôn (NN-PTNT) đã ban hành Quyết định số 3963/QĐ-BNN-TT về Kế hoạch chuyển đổi cơ cấu cây trồng trên đất trồng lúa toàn quốc năm 2021.

Theo đó, Kế hoạch chia thành 07 vùng: Vùng Trung du miền núi phía Bắc; vùng Đồng bằng sông Hồng; vùng Bắc Trung Bộ; vùng Duyên hải Nam Trung Bộ; vùng Tây Nguyên; vùng Đông Nam Bộ và vùng Đồng bằng Sông cửu Long. Riêng vùng Đông Nam Bộ có Thành phố Hồ Chí Minh (TP.HCM) với diện tích 330ha. Trong đó, diện tích cây hàng năm tại TP.HCM là 250 ha, diện tích trồng lúa kết hợp nuôi trồng thủy sản có 80ha và tại TP.HCM không có cây lâu năm.

Theo Quyết định, Bộ NN-PTNT giao Cục Trồng trọt hướng dẫn, kiểm tra, giám sát việc chuyển đổi cơ cấu cây trồng trên đất trồng lúa sang trồng cây hàng năm, cây lâu năm, trồng lúa kết hợp nuôi trồng thủy sản trên đất trồng lúa toàn quốc năm 2021; tổng hợp báo cáo kết quả của các địa phương theo quy định về Bộ NN-PTNT.

Riêng các Sở NN-PTNT lập và trình Ủy ban Nhân dân cấp tỉnh ban hành Kế hoạch chuyển đổi cơ cấu cây trồng trên đất trồng lúa toàn



Vườn dưa lưới tại huyện Củ Chi - TP.HCM

quốc năm 2021. Hướng dẫn, kiểm tra, giám sát việc chuyển đổi cơ cấu cây trồng trên đất trồng lúa trên phạm vi toàn tỉnh năm 2021; báo cáo Ủy ban Nhân dân cấp tỉnh, Cục Trồng trọt về kết quả chuyển đổi cơ cấu cây trồng trên đất trồng lúa toàn quốc năm 2021 của địa phương trước ngày 31/12/2021.

Quyết định có hiệu lực kể từ ngày ký.

M.Hiếu

## NÔNG NGHIỆP VIỆT NAM: ĐỔI MỚI SÁNG TẠO – HƯỚNG TỚI NỀN NÔNG NGHIỆP XANH

**Đ**ổi mới sáng tạo - Hướng tới nền nông nghiệp xanh là chủ đề của Hội nghị toàn thể PSAV “*Thúc đẩy đổi mới sáng tạo - Hướng tới một nền nông nghiệp xanh*”, diễn ra ngày 8/10 vừa qua tại Hà Nội do Bộ Nông nghiệp và Phát triển Nông thôn (NN - PTNT) tổ chức.

PSAV - là Đối tác Phát triển Nông nghiệp Bền vững Việt Nam, được thành lập năm 2010 theo “Sáng kiến tầm nhìn mới cho Nông nghiệp” hướng tới mục tiêu phát triển nông nghiệp bền vững; tăng 20% năng suất, giảm 20% đói nghèo, và giảm 20% phát thải trong sản xuất nông nghiệp.

Bộ NN-PTNT đã cùng các doanh nghiệp trong nước và quốc tế thành lập Mô hình đối tác công tư (PPP) để phát triển nông nghiệp Việt Nam bền vững nhằm kết nối các tác nhân trong ngành để chia sẻ kinh nghiệm, cùng nhau hợp tác phát triển chuỗi giá trị các mặt hàng nông sản chủ lực của Việt Nam. Mô hình PPP đã được thể chế hóa thành PSAV và triển khai 8 Nhóm công tác PPP với các ngành hàng: cà phê, chè, rau quả, thủy sản, gạo, hồ tiêu, chăn nuôi và hóa chất nông nghiệp, với sự tham gia của 120 tổ chức, gồm các cơ quan Chính phủ cả Trung ương và địa phương, các công ty trong nước và quốc tế, hiệp hội ngành



*Bộ trưởng Bộ NN&PTNT Lê Minh Hoan chủ trì hội nghị toàn thể PSAV chiều 8/10.  
Ảnh: Trọng Tùng.*

hàng, viện nghiên cứu, các tổ chức quốc tế và phi Chính phủ. Sau hơn 10 năm hoạt động, Nhóm công tác PPP thông qua các dự án hợp tác công - tư đã xây dựng nhiều mô hình trình diễn canh tác bền vững thân thiện với môi trường và tăng thu nhập cho nông dân.

Theo đó, trong Hội nghị, Bộ trưởng Lê Minh Hoan cho biết, mặc dù chịu tác động của đại dịch Covid-19 và biến đổi khí hậu, thiên tai, nhưng nông nghiệp Việt Nam vẫn duy trì tăng trưởng dương ở mức 2,68% năm 2020; 9 tháng đã qua của năm 2021, nông nghiệp duy trì tăng trưởng 2,74%. Vai trò của ngành nông nghiệp trở nên càng đặc biệt quan trọng trong điều kiện “bình thường mới” cả về kinh tế, xã hội và môi trường. Mặc dù vậy, nông nghiệp Việt Nam đang phải đương đầu với một số thách thức lớn. Có thể đề cập tới là khả năng cạnh tranh của các hộ sản xuất quy mô nhỏ còn hạn chế. Tác động tiêu cực của biến

đổi khí hậu và dịch bệnh nông nghiệp. Đây là cơ sở để Bộ NN-PTNT dự thảo Chiến lược phát triển nông nghiệp nông thôn bền vững đến năm 2030 và tầm nhìn đến năm 2050, dự kiến trình Thủ tướng Chính phủ phê duyệt vào cuối năm nay.

Chiến lược hướng đến mục tiêu cơ cấu lại ngành nông nghiệp, phát triển kinh tế nông thôn, gắn với xây dựng nông thôn mới; đồng thời xoay quanh ba trụ cột: “Nông nghiệp sinh thái”, “Nông thôn hiện đại”, “Nông dân thông minh”. Ngành nông nghiệp cũng xác định yêu cầu chuyển đổi từ “tư duy sản xuất” sang “tư duy kinh tế”, hướng tới những “giá trị xanh” được tạo nên từ “chuyển đổi xanh, tiêu dùng xanh, kinh tế xanh”.

Song song với mục tiêu duy trì, cải thiện năng suất, sản lượng, nền nông nghiệp cần phát triển tích hợp “đa giá trị” của sản phẩm cả về

kinh tế, xã hội, văn hóa bản địa, cảnh quan, môi trường. Ngành nông nghiệp cũng xác định cần tạo ra nhiều giá trị mới cho sản phẩm dựa trên khai thác hiệu quả các nguồn lực khoa học công nghệ, đổi mới sáng tạo, chuyển đổi số, thay cho thực trạng ngành nông nghiệp tăng trưởng dựa trên thâm dụng lao động, thâm dụng tài nguyên thiên nhiên.

Cũng theo Bộ NN-PTNT nguồn lực để triển khai Chiến lược mới sẽ chủ yếu dựa vào “Tháo gỡ thể chế - Khơi thông nguồn lực”. Tăng cường hợp tác công tư trong tổng thể phát triển gắn kết, hài hòa “Nhà nước - Thị trường - Xã hội”. Huy động vốn từ cộng đồng, hợp tác xã, doanh nghiệp đối tác sẽ là một giải pháp cơ bản. Trong đó đầu tư theo hình thức Đối tác Công - Tư (PPP) là một công cụ quan trọng.

*M.H (Tổng hợp) – Nguồn từ Bộ NN-PTNT*

## NÂNG CHẤT ĐỀ TRÁI CÂY VIỆT VƯỜN XA

**Giá trị xuất khẩu rau quả của nước ta năm 2020 đạt 3,2 tỷ USD, trong đó trái cây chiếm đến 80% kim ngạch xuất khẩu. Nhiều năm qua, diện tích trồng cây ăn trái tăng mạnh nhưng lại đang đối mặt với nhiều thách thức đến từ đối thủ cạnh tranh cũng như tại chính nước nhập khẩu; khi các nước này đang tăng cường diện tích vùng trồng cây ăn trái và ứng dụng công nghệ tiên tiến nhất vào khâu trồng trọt.**

**Xuất khẩu hơn 60 quốc gia, vùng lãnh thổ**

Thống kê đến nay, trái cây Việt Nam đã có mặt tại 60 quốc gia, vùng lãnh thổ trên thế giới. Cả nước hiện có 1.749 vùng trồng trái cây tươi được cấp mã số xuất khẩu và 1.200 mã số cho cơ sở đóng gói trái cây tươi xuất khẩu.

Hiện nay, trái cây tươi giao dịch trên toàn cầu có giá trị vào khoảng 240 tỷ USD/năm, sản phẩm chế biến từ trái cây khoảng 270 tỷ USD/năm. Vì thế, có thể nói vẫn còn dư địa rất lớn cho ngành trái cây Việt Nam phát triển, nhất là khi Việt Nam đã tham gia nhiều hiệp định thương mại tự do (FTA).



*Chăm sóc vườn trái cây chuyên cam rộng lớn tại xã Bình An, huyện Hồng Ngự, tỉnh Đồng Tháp. Ảnh: HOÀNG HÙNG*

Ông Đặng Phúc Nguyên, Tổng Thư ký Hiệp hội Rau quả Việt Nam (Vinafruit), dẫn chứng, năm 2021, trái cây Việt Nam có rất nhiều lợi thế xuất khẩu với EU (thông qua EVFTA), Liên hiệp Vương quốc Anh và Bắc Ireland (UKVFTA). Bởi lẽ, nhiều nước xuất khẩu trái cây vùng nhiệt đới như Thái Lan, Malaysia, Brazil... đều chưa có FTA với UKVFTA.

Với EVFTA, rau trái nói chung và trái cây nói riêng của Việt Nam được hưởng lợi nhiều nhất do 94% trong tổng số 547 dòng thuế rau quả và các sản phẩm chế biến từ rau quả được xóa bỏ. Giá trị xuất khẩu trái cây Việt vào thị trường EU, Hoa Kỳ, Nhật Bản... tuy tỷ trọng còn thấp nhưng đã tăng trong nhiều năm qua.

### **Ngày càng nhiều đối thủ cạnh tranh**

Giá trị xuất khẩu trái cây liên tục tăng trưởng nhưng dự báo sẽ gặp nhiều thách thức trong thời gian tới. Ông Đặng Phúc Nguyên phân tích, Trung Quốc hiện đã trồng được giống thanh long ruột đỏ với diện tích xấp xỉ ở Việt Nam. Vì vậy, Việt Nam chỉ còn khả năng xuất khẩu thanh long ruột trắng sang Trung Quốc.

Trong khi đó, giá trị xuất khẩu thanh long của Việt Nam đạt khoảng 1,1 tỷ USD, chiếm 30% tổng giá trị

xuất khẩu rau quả. Không chỉ thanh long, Trung Quốc hiện vẫn đang trồng những cây ngắn ngày, thời gian thu hoạch nhanh như xoài, chuối... để dần hạn chế nhập khẩu. Điều này cũng sẽ ảnh hưởng tiêu cực đến việc xuất khẩu các loại trái cây này của Việt Nam sang thị trường Trung Quốc.

Theo đại diện Vinafruit, hiện nhiều nước vùng nhiệt đới cũng bắt đầu trồng trái cây xuất khẩu và trở thành đối thủ cạnh tranh gay gắt với Việt Nam. Vài năm qua, Campuchia đã tăng diện tích trồng xoài, chuối xuất khẩu sang Trung Quốc và dần chiếm thị phần của Việt Nam. Nước này cũng đang mở rộng diện tích trồng thanh long.

Tương tự, Thái Lan, Malaysia, lãnh thổ Đài Loan cũng trồng thanh long xuất khẩu. Không chỉ thị trường Trung Quốc, trái cây Việt còn gặp thách thức lớn ở thị trường Hoa Kỳ, EU, Anh trước các quốc gia Nam Mỹ do họ cũng có trái cây nhiệt đới và giá thành vận chuyển sang Mỹ rẻ hơn nhờ ở gần. Nhiều quốc gia Nam Mỹ đang tập trung xây dựng cánh đồng mẫu lớn, áp dụng khoa học kỹ thuật, công nghệ tiên tiến vào khâu thu hoạch và bảo quản... nên sản lượng và chất lượng đạt tiêu chuẩn xuất khẩu cao.

Nhiều chuyên gia nông nghiệp đã từng thẳng thắn nhận định, từ nhiều năm nay, Thái Lan đã vượt trội về chất lượng, bao bì, mẫu mã, hình thức bên ngoài... nhờ tập trung vào khoa học kỹ thuật, nâng cao năng lực bảo quản, chế biến. Thái Lan có thể bảo dưỡng loại trái cây có vỏ khó bảo quản như vải, xoài... được 50-60 ngày để xuất khẩu.

Ngược lại, trái cây Việt Nam có công nghệ bảo quản sau thu hoạch kém, trái cây nhanh “xuống màu” trong thời gian vận chuyển và hình thức mầu mã xấu, kích thước không đồng đều; thậm chí còn sử dụng thuốc bảo vệ thực vật, hóa chất đã làm ảnh hưởng đến chất lượng và uy tín.

Thực tế, khâu sơ chế và bảo quản nông sản tươi ở Việt Nam còn yếu. Chẳng hạn, công nghệ bảo quản trái thanh long tươi chỉ được từ 30-35 ngày nên không thể vận chuyển bằng đường biển sang các nước EU, Hoa Kỳ, Anh... Nhiều doanh nghiệp trong nước đã nỗ lực đầu tư vào khâu chế biến và bảo quản nhưng chưa đạt được kết quả như kỳ vọng bởi chất lượng trái cây phụ thuộc lớn vào khâu trồng trọt và thu hoạch.



*Công ty TNHH Huy Long An - Mỹ Bình chế biến chuối xuất khẩu. Ảnh: THANH HẢI*

**Ông Lê Thanh Tùng, Phó Cục trưởng Cục Trồng trọt (Bộ NN-PTNT), cho biết, đơn vị đã soạn thảo đề án “Phát triển cây ăn quả toàn quốc đến năm 2025, định hướng đến năm 2030, quản lý vùng trồng”. Theo đó, những vùng có cây trái đặc sản địa phương sẽ được khoanh vùng, đưa ra quy trình thâm canh, sản xuất theo hướng an toàn. Đề án tập trung phát triển nền nông nghiệp “đại điền” nên cần có sự liên kết, xây dựng vùng nguyên liệu. Những “đại điền” này sản xuất theo tiêu chí, yêu cầu của nước nhập khẩu. Bên cạnh đó, địa phương cũng quản lý vùng trồng bằng số hóa, cấp mã vùng trồng và có chế tài đối với sản phẩm tự phát hoặc tăng diện tích. Sản phẩm thí điểm đầu tiên của đề án là mô hình trồng xoài tại huyện Thanh Bình, tỉnh Đồng Tháp.**

“Theo tôi, để cạnh tranh được, Nhà nước cần hỗ trợ đầu tư nghiên cứu giống, hỗ trợ vốn vay ưu đãi để nông dân có thể chuyển sang trồng trọt theo các tiêu chuẩn an toàn, tiếp sức doanh nghiệp nâng cao chất lượng bảo quản sau thu hoạch”, ông Phạm Văn Hiến, Giám đốc Công ty LTP Import Export B.V. Hà Lan, bày tỏ.

Ở góc độ khác, bà Ngô Tường Vy, Phó Giám đốc Công ty TNHH Xuất nhập khẩu trái cây Chánh Thu, góp ý, Việt Nam tuy có quy hoạch vùng nguyên liệu nhưng chưa có hình thức chế tài đối với diện tích trồng tự phát, theo phong trào. Nông dân Thái Lan muốn trồng cây gì phải xin phép; nếu thu hoạch trái cây sớm sẽ bị cơ quan nước này xử phạt, đưa lên hệ thống cảnh cáo và có thể bị đối tác tạm ngưng nhập khẩu. Muốn nông dân trồng trọt theo đúng quy hoạch, Việt Nam cũng cần nghiên cứu, thực hiện chế tài mạnh với nông dân trồng sai quy hoạch.

## VIỆT NAM SẼ XÂY DỰNG MÔ HÌNH HỢP TÁC XÃ THÔNG MINH

Sáng 15-10 tại Hà Nội, Liên minh Hợp tác xã Việt Nam đã phối hợp với Tổ chức Oxfam tại Việt Nam tổ chức Hội thảo “Phát triển hợp tác xã nông nghiệp thông minh, chuyển đổi số thích ứng với biến đổi khí hậu”.



Các đại biểu tham gia hội thảo theo hình thức trực tuyến

Tại hội thảo về chuyển đổi số, đưa công nghệ thông tin tới các hợp tác xã (HTX), PGS-TS. Phạm Quang Hà, Chủ tịch Hội đồng Khoa học, HTX nông nghiệp số Việt Nam cho rằng, phát triển HTX nông nghiệp thông minh là yêu cầu bắt buộc khi công nghệ số đang phát triển như vũ bão hiện nay.

Phát biểu khai mạc, TS. Phạm Quang Tú, Phó Giám đốc Tổ chức Oxfam tại Việt Nam khẳng định, chuyển đổi số đang là xu hướng phát triển tất yếu trên toàn thế giới và trong nhiều lĩnh vực kinh tế - xã hội khác nhau. Tại Việt Nam, Thủ tướng Chính phủ đã có Quyết định số 749/QĐ-TTg ngày 3-6-2020 về “Chương trình chuyển đổi số quốc gia đến năm 2025, định hướng đến 2030”.



Các đại biểu tham gia phát biểu chia sẻ mô hình, giải pháp xây dựng HTX thông minh tại Việt Nam

Nhìn từ góc độ ứng dụng công nghệ số vào sản xuất lương thực – thực phẩm, Oxfam rất quan tâm tới khu vực HTX và kinh tế tập thể, sẵn sàng các giải pháp hỗ trợ HTX thực hiện quá trình chuyển đổi số hiệu quả trong thời đại phát triển công nghệ thông tin 4.0.

Tuy nhiên, khảo sát tình hình tại 153 HTX thuộc 3 tỉnh Hòa Bình, Quảng Trị và Sóc Trăng, ông Trần Tuấn Việt, Phó Giám đốc Trung tâm thông tin của Liên minh HTX Việt Nam cho rằng, tiến độ ứng dụng công nghệ thông tin và chuyển đổi số trong công tác quản lý, điều hành, cũng như xúc tiến thương mại tại các HTX này vẫn chưa như mong đợi.

Mặc dù các HTX đều nhận thức được tầm quan trọng của ứng dụng công nghệ số vào nâng cao chất lượng nông sản, truy xuất nguồn gốc nhưng thực tiễn khảo sát việc sử dụng phần mềm truy xuất nguồn gốc sản phẩm chỉ đạt 2,28 trong tổng số bảng 5 điểm. Nhiều HTX còn không có máy vi tính, hoặc

có thì máy đã cũ và cấu hình thấp, chỉ một số văn bản được số hóa và lưu trữ trên máy vi tính.



Chủ tịch Liên minh HTX Việt Nam Nguyễn Ngọc Bảo (ngồi giữa) chủ trì hội thảo

Kết luận hội thảo, ông Nguyễn Ngọc Bảo, Chủ tịch Liên minh HTX Việt Nam cho biết, giải pháp đặt ra trong thời gian tới là sẽ nâng cao chất lượng nhân lực tại các HTX nông nghiệp; sử dụng một số nền tảng ứng dụng chuyên đổi số và thành lập HTX cung ứng dịch vụ công nghệ cao trong lĩnh vực nông nghiệp; xây dựng Đề án chuyển đổi số và ứng dụng công nghệ thông tin trong khu vực HTX Việt Nam.

Theo VĂN PHÚC- Báo SGGP

## KHOA HỌC KỸ THUẬT

### BỆNH LỞ MÒM LONG MÓNG TRÊN TRÂU BÒ

**B**ệnh Lở mồm long móng (LMLM) trên trâu bò là bệnh truyền nhiễm do virus gây ra với đặc điểm lây lan nhanh. Bệnh với đặc tính gây thủy hóa tế bào thượng bì hình thành những mụn nước, viêm dẫn tới lở mồm long móng.

#### Căn bệnh

- Do virus thuộc họ *Picornaviridae*, nhóm ARN virus.

- Có 7 typ virus gây bệnh LMLM: A, C, O, Asia 1, SAT1, SAT2 và SAT3.

- Gây bệnh cho trâu bò ở Việt Nam chủ yếu là 3 typ: O, A và Asia 1.

**Sức đề kháng của virus LMLM**

Virus chết lập tức nếu được xử lý bằng các yếu tố sau:

- Thuốc sát trùng Formol, Iodine, Glutaraldehyde
- Nhiệt độ 100°C
- Độ pH < 5
- Nhiệt độ càng thấp virus càng tồn tại lâu

Trong môi trường có chất hữu cơ virus tồn tại khá lâu (rơm, cỏ khô 8 – 15 tuần, thịt phơi khô 7 ngày, tủy xương phủ tạng 40 ngày,...)

Ánh nắng mặt trời chiếu trực tiếp virus chỉ tồn tại 1 giờ.

#### Loài vật mắc bệnh

- Trâu, bò mắc bệnh nhất rồi đến heo dê, cừu. Các loài dã thú như hươu, nai, heo rừng, nhím voi, lạc đà cũng mắc bệnh LMLM. Ngựa, gia cầm không bị bệnh này.

- Thú còn nhỏ bị bệnh nặng và dễ bị chết hơn thú trưởng thành.

- Trong tự nhiên virus có thể lây nhiễm chéo giữa các loài thú với nhau.

- Bệnh cũng có thể lây sang người nhưng hiếm xảy ra.

### **Đường lây truyền**

- Virus có trong nước bọt, phân, nước tiểu, tinh dịch, sữa, dịch trong các mụn mủ của thú bệnh.

- Đường xâm nhập chính là tiêu hóa, virus có thể xâm nhập cơ thể qua niêm mạc miệng và ống tiêu hóa. Các vết trầy ở da, đầu vú cũng là nơi virus xâm nhập vào cơ thể. Đường hô hấp và sinh dục được coi là đường xâm nhập phụ.

- Lây trực tiếp do nhốt chung thú bệnh với thú khỏe.

- Lây gián tiếp qua thức ăn, nước uống, các dụng cụ chăn nuôi, người chăm sóc, xe chở súc vật bệnh, ở các bãi chăn thả, chất thải chăn nuôi, giết mổ và mua bán gia súc bệnh và qua không khí (gió).

- Trâu bò sau khi mắc bệnh vẫn mang virus 2 - 3 năm (Chung Văn Lâm, 1997). Vì vậy có thể lây bệnh do chăn thả ngoài đồng cỏ đối với trâu, bò.

### **Triệu chứng**

Thời gian ủ bệnh từ 2 - 7 ngày.

Sốt cao trên 40°C trong 2 - 3 ngày với các triệu chứng chung như ủ rũ, kém ăn, lông xù, giảm sản lượng sữa rồi nổi mụn nước ở miệng, lưỡi, chân, vú.

Miệng chảy nhiều nước dãi có bọt trắng như bọt xà phòng. Các mụn đỏ xuất hiện ở niêm mạc miệng, lưỡi, lợi răng, trong mũi, lỗ loét và có nhiều màu sắc khác nhau như đỏ, vàng, xám.



Miệng chảy nhiều nước dãi

Ở chân xuất hiện nhiều mụn nước ở gờ móng, kẽ móng. Khi bong nước vỡ ra bị nhiễm trùng sẽ tạo ra các chỗ lở loét làm sưng móng, long móng.

Mụn loét cũng xuất hiện ở núm vú, quanh đầu vú trên các thú cho sữa, da vú tấy đỏ và đau, thú mẹ không cho con bú vì đau.

Trên bê nghé ngoài triệu chứng sốt cao, có thể tiêu chảy và chết đột ngột.



Mụn mủ ở chân

Có thể gây sảy thai ở thú mang thai.

### **Bệnh tích**

- Thấy mụn nước ở nhiều nơi như miệng, mũi, xoang miệng, chân, núm vú, bầu vú.

- Có nhiều mụn loét ở đường tiêu hóa như thực quản, dạ mũi khê, dạ cỏ...

### **Phòng bệnh**

Tiêm phòng vaccine cho đàn trâu bò định kỳ 6 tháng/lần.

Cách sử dụng vaccine LMLM Aftovax:

- Tiêm phòng lần đầu: Tiêm hai lần cách nhau 3 đến 4 tuần. Lần thứ nhất thực hiện trên:

+ Gia súc còn nhỏ khi 2 tuần tuổi có mẹ chưa tiêm phòng

+ Gia súc còn nhỏ khi 2,5 tháng tuổi có mẹ đã tiêm phòng.

+ Ở vùng có dịch, lần tiêm đầu tiên cần được thực hiện trên tất cả gia súc từ 2 tuần tuổi, càng sớm càng tốt.

- Tiêm phòng nhắc lại: Thông thường việc tiêm nhắc lại cần được thực hiện 6 tháng/1 lần.

Thực hiện vệ sinh chuồng trại hàng ngày và phun thuốc sát trùng theo định kỳ 2 tuần/lần với các thuốc như Formol, Iodine, Glutaraldehyde,... Khi có dịch cần sát trùng hàng ngày.

Nuôi dưỡng chăm sóc tốt đàn trâu bò để nâng cao sức đề kháng với bệnh, đảm bảo khẩu phần ăn đủ chất dinh dưỡng và đủ nguồn nước sạch cho trâu bò.

Thực hiện kiểm dịch nghiêm ngặt khi phải xuất nhập trâu bò.

Khai báo ngay với cơ quan thú y địa phương khi thú bệnh hoặc nghi mắc bệnh. Cách ly gia súc mắc bệnh, tránh tiếp xúc với gia súc khỏe mạnh, hạn chế người không có trách nhiệm đến gần gia súc bệnh. Xác thú bệnh chết phải được xử lý theo quy định của ngành thú y. Người nuôi không được phép bán chạy gia súc mắc bệnh hoặc tự ý giết mổ để bán thịt.

## **Điều trị**

Chưa có thuốc đặc trị đối với virus LMLM, tuy nhiên phải điều trị các mụn mủ, các vết loét ở miệng, lưỡi, chân, núm vú ... để ngừa phụ nhiễm, sút móng, giúp thú mau lành bệnh và ít mất sức. Việc điều trị phải thực hiện cùng lúc cả điều trị tại chỗ và toàn thân.

Điều trị tại chỗ: Rửa các vết loét ở miệng, lưỡi, chân, móng, bầu vú bằng một trong các dung dịch như nước muối, acid citric 1% hoặc thuốc tím 1%, phèn chua 2% (hoặc dùng khế, chanh vắt lấy nước, nhúng vào vải gạc sạch rồi rửa nhẹ lên vết loét ở miệng, lưỡi ngày 2 lần). Sau khi rửa sạch các mụn mủ ở vú, chân bằng nước muối, lau khô, rồi dùng thuốc Bio-Blue Spray để xịt vào vết thương.

Điều trị toàn thân: Sử dụng B.Complex, Vitamin C để tăng cường sức đề kháng. Điều trị nhiễm khuẩn thứ phát bằng một trong các kháng sinh như Penicillin, Amoxicillin, Lincomycin,... từ 3 - 5 ngày

Nếu thú bị suy nhược thì nên kết hợp truyền thêm Glucose 5%.

Nhốt thú ở chuồng sạch và khô ráo, nên có tấm lót để thú không bị đau chân. Cho ăn thức ăn mềm dễ nhai và dễ tiêu hóa. Nếu điều trị đúng cách và chăm sóc tốt, thú sẽ lành bệnh sau 10 - 15 ngày.

**Thành Nguyễn**

(Nguồn tham khảo:

- [www.anovafarm.vn/tin-tuc/ky-thuat-chan-nuoi/cach-phong-va-tri-hieu-qua-benh-long-mong-lo-mom](http://www.anovafarm.vn/tin-tuc/ky-thuat-chan-nuoi/cach-phong-va-tri-hieu-qua-benh-long-mong-lo-mom).
- [www.thuoctrangtrai.com/benh-lo-mom-long-mong-tren-trau-bo-nd89947.html](http://www.thuoctrangtrai.com/benh-lo-mom-long-mong-tren-trau-bo-nd89947.html).
- Các bệnh thường gặp trên bò- Công ty Liên doanh Bio-Pharmachemie)

**Phụ lục .Thông tin tình hình sinh vật hại cây trồng tuần 41  
(từ 05/10/2021 đến 12/10/2021) tại các quận huyện TP. HCM**

**1. Tiến độ sản xuất cây trồng vụ Đông xuân 2021-2022 (đến ngày 12/10/2021)**

TT	Cây trồng	Đơn vị	Thực hiện
1	Lúa Mùa 2021	ha	5.387,6
2	Rau Đông xuân 2021-2022	ha	5.89,2
3	Lũy kế rau năm 2021	ha	12.425,6
4	Hoa, cây kiềng	ha	2.129
5	Cây công nghiệp	ha	1.044,4
6	Cây ăn quả	ha	5.600

**2. Tình hình sinh vật hại tuần 41/2021**

Cây trồng	Sinh vật hại	Diện tích nhiễm (ha)	Mức độ nhiễm	Vùng (quận/huyện)
Cây lúa vụ Mùa 2021	Sâu cuốn lá	37,4	Nhẹ	CC-BT-HM-BC
	Đạo ôn	49,1	Nhẹ	CC-BT-HM-BC
	OBV	192,5	Nhẹ	CC-BT-HM-BC
	Khác	143	Nhẹ	CC-BT-HM-BC
Cây rau	Sâu xanh	29,3	Nhẹ	CC-HM-Q12-BC-BT
	Sâu ăn tạp	47,5	Nhẹ	TĐ-HM-Q12-BC-BT-CC
	Rầy xám	9,7	Nhẹ	TĐ- HM-Q12
	Rỉ trắng	22,0	Nhẹ	HM-Q12-BC-BT-CC
	Thối nhũn	5,2	Nhẹ	TĐ-HM-Q12-BC
	Sinh vật hại khác	111,5	Nhẹ	TĐ- HM-Q12- BC-BT
Hoa lan	Muỗi hại bông, đóm lá, ...	11,65	Nhẹ	TĐ- CC-BC-BT-CG-NB-Q7
Hoa mai	Sâu ăn lá, bọ trĩ, ....	25,11	Nhẹ	TĐ- CC-BC-BT-CG-HM-Q12
Hoa sứ	Rệp sáp, sâu xanh...	0,3	Nhẹ	TĐ-CC-BC-CG
Bonsai	Sâu ăn lá, sâu đục thân	0,2	Nhẹ	BC

**3. Dự báo trong thời gian tới (tuần 42/2021 từ 12/10/2021 đến 19/10/2021)**

Cây trồng	Sinh vật hại	Giải pháp khắc phục	Vùng
Trên cây lúa	Vụ Mùa 2021: rầy nâu, sâu cuốn lá, bọ xít hôi. OBV, chuột, bệnh đạo ôn, bệnh đốm vằn...	Thăm đồng thường xuyên, theo dõi mật số rầy di trú vào đèn, gieo sạ né rầy tập trung, chủ động tưới tiêu, giống gieo sạ từ 80-100 kg/ha, sử dụng thuốc 4 đúng,...	CC-HM-BC-BT-CG-TĐ
Trên cây rau	Sâu xanh, sâu tơ, sâu khoang, rầy xám, thối nhũn, rỉ trắng,...	Vệ sinh vườn, cày ải phơi đất 7 – 10 ngày trước khi gieo cây; bón phân cân đối, thu gom và tiêu hủy cây bệnh, phòng trừ các loài côn trùng chích hút, cắn phá; chủ động tưới tiêu, thoát nước	TĐ-HM-Q12-BC-BT-CC
Trên hoa, cây kiềng	Muỗi đục bông, ốc sên, thối nhũn (hoa lan); sâu ăn lá, bọ trĩ, rệp vãi (mai); sâu xanh (hoa sứ), sán ăn lá (hoa nền),...	Vệ sinh vườn, cải tạo vườn thông thoáng, phòng ngừa các loài côn trùng gây hại,...	TĐ- HM-Q12-BC-BT-CC-CG-NB
Trên cây trồng khác	Sâu đục thân mía; rệp sáp, khảm lá khoai mì; bệnh vàng lá greening cam quýt; chổi rồng nhãn; bọ cánh cứng hại dừa	Điều tra sinh vật hại đồng ruộng định kỳ, sử dụng các biện pháp IPM trong quản lý dịch hại,...	CC-BC-HM-CG-NB

**Chi cục Trồng trọt và BVTV**

# THÔNG TIN VỀ MÔI TRƯỜNG NƯỚC NUÔI THỦY SẢN CỦA CHI CỤC THỦY SẢN ĐỢT 16 LẤY MẪU NGÀY 06-10-2021

1. Các chỉ tiêu mẫu nước tại các khu vực tại TP. HCM sau:

- **Cầu Sóc Vàm-Hiệp Phước:**  
pH:7,10 độ mặn:4, độ kiềm:20,0, NH<sub>4</sub>-N: <0,01, DO: 4,53, độ trong:20.

- **Bến dò Kinh Lộ-Hiệp Phước:**  
pH:7,04, độ mặn:6, độ kiềm:23,5, NH<sub>4</sub>-N:<0,01, DO:4,47, độ trong:20.

- **Rạch Tôm-Nhon Đức:** pH:7,12, độ mặn:0, độ kiềm:18,0, NH<sub>4</sub>-N:<0,01, DO:4,45, độ trong: 20.

- **Bông Giếng-Bình Khánh:**  
pH:7,14 độ mặn:3, độ kiềm:25,0, NH<sub>4</sub>-N:<0,01, DO:4,54, độ trong:25.

- **Rạch Đước (BK)-Bình Khánh:**  
pH:7,17, độ mặn:3, độ kiềm:25,0, NH<sub>4</sub>-N:<0,01, DO:4,50, độ trong:25.

- **Kinh Bà Tổng-An Thới Đông:** pH:6,97, độ mặn:3, độ kiềm:28,0, NH<sub>4</sub>-N:<0,01, DO:4,58, độ trong:25.

- **Kinh Hóc Hỏa-An Thới Đông:**  
pH:7,03, độ mặn:3, độ kiềm:30,0, NH<sub>4</sub>-N:<0,01, DO:4,56, độ trong:20.

- **Tắc Tây Đen-Tam Thôn Hiệp:** pH:7,23, độ mặn:5, độ kiềm:42,0, NH<sub>4</sub>-N:<0,01, DO:4,48, độ trong:20.

- **Rạch Đước (TTH)-Tam Thôn Hiệp:** pH:7,27, độ mặn:6, độ kiềm:36,5, NH<sub>4</sub>-N:<0,01, DO:4,57, độ trong:20.

- **Đoi Tiều-Lý Nhơn:** pH:6,88, độ mặn:6, độ kiềm:42,0, NH<sub>4</sub>-N<0,01, DO: 4,52, độ trong:20.

- **Rạch Gốc Tre-Lý Nhơn:**  
pH:7,03, độ mặn:6, độ kiềm:51,0, NH<sub>4</sub>-N:<0,01, DO:4,50, độ trong:20.

- **Cống T3-Lý Nhơn:** pH:7,05, độ mặn:5, độ kiềm:39,0, NH<sub>4</sub>-N:<0,01, DO:4,58, độ trong:20.

- **Rạch Ông Thành-Lý Nhơn:**  
pH:7,06, độ mặn:10, độ kiềm:56,0, NH<sub>4</sub>-N:<0,01, DO:4,57, độ trong:25.

- **Cầu Ấp Quán-Tân Nhựt:**  
pH:6,90, độ mặn:0, độ kiềm:75,5, NH<sub>4</sub>-N:2,73, DO:4,37.

- **Rạch Bà Ty-Tân Nhựt:**  
pH:7,42, độ mặn:0, độ kiềm:73,5, NH<sub>4</sub>-N:2,32, DO:4,44.

- **Cầu Cổng Lớn-Phong Phú:**  
pH:7,29, độ mặn:0, độ kiềm:73,0, NH<sub>4</sub>-N:2,72, DO:4,47.

- **Cầu Ông Niệm-Phong Phú:**  
pH:7,58, độ mặn:0, độ kiềm:75,0, NH<sub>4</sub>-N:2,80, DO:4,36.

- **Ông Thìn-Đa Phước:**  
pH:7,24, độ mặn:0, độ kiềm:73,0, NH<sub>4</sub>-N:2,48, DO:4,40.

- **Bún Xẻo-Đa Phước:** pH:7,24, độ mặn:0, độ kiềm:75,5, NH<sub>4</sub>-N:2,54, DO:4,42.

## 2. Khuyến cáo

- Chi cục khuyến cáo bà con cần quản lý chất lượng môi trường nước nuôi tốt, chú ý đề phòng sốc do môi trường thay đổi đột ngột. Đồng thời chú ý đến đến sạt lở bờ để ngăn phèn từ bên ngoài vào bên trong ao nuôi.

- Không nên cấp nước trực tiếp vào ao nuôi. Cần phải qua ao lắng xử lý theo đúng qui định để giảm hàm lượng chất rắn lơ lửng, xử lý mầm bệnh, diệt khuẩn bằng các hóa chất được phép sử dụng trong nuôi trồng thủy sản (BKC, iodine,..) nhằm hạn chế sự phát triển của vi khuẩn gây bệnh đảm bảo chất lượng nước phù hợp nhất trước khi đưa vào ao nuôi.

Nên thường xuyên theo dõi chất lượng nước theo khuyến cáo của cơ quan chức năng để có biện pháp lấy nước phù hợp, xử lý kịp thời khi nguồn nước có dấu hiệu nhiễm khuẩn.

**Th.s Nguyễn Thị Gái Nhỏ**  
- Tổng hợp



## ĐIỂM TIN THỊ TRƯỜNG



### GIÁ RAU, HOA ĐÀ LẠT TĂNG ĐỘT BIẾN

**Do nhu cầu tiêu thụ rau, hoa tăng mạnh, hầu hết các mặt hàng nông sản tại Đà Lạt - Lâm Đồng có xu hướng tăng giá so với vài ngày trước đó.**



Một số loại rau quả hút hàng như: đậu leo có giá 8.000 đồng/kg, súp lơ xanh 18.000 đồng/kg (đều tăng 3.000 đồng/kg); ớt sừng 17.000 đồng/kg, tăng 8.000 đồng/kg; xà lách coron 25.000 đồng/kg, tăng 10.000 đồng/kg; bó xôi 35.000 đồng/kg, tăng 15.000 đồng/kg... Hiện trung bình mỗi tuần, các vùng rau ở Lâm Đồng thu hoạch khoảng 1.500ha, sản lượng ước đạt 36.000 tấn (khoảng 5.100 tấn rau, củ mỗi ngày).

Cùng đó, theo Sở NN-PTNT tỉnh Lâm Đồng, sản phẩm hoa cũng có dấu hiệu tăng giá so với thời điểm đầu tháng 10-2021. Hoa đồng tiền (ảnh) có giá 25.000 đồng/chục, tăng 3.000 đồng/chục; hoa cát tường 50.000 đồng/kg, tăng 5.000 đồng/kg; hoa lily Sorbone và Concador 55.000-70.000 đồng/bó, tăng 10.000 đồng/bó; hoa hồng 30.000 đồng/chục, tăng 20.000 đồng/chục. Giá hoa tăng nhờ các tỉnh, thành phố nói lỏng giãn cách, các nhà hàng, khách sạn... bắt đầu hoạt động trở lại. Các loại hoa Đà Lạt tiêu thụ mạnh ở các tỉnh miền Bắc và miền Trung.



Theo ĐOÀN KIÊN – Báo SGGP

## HƠN 9.000 TẤN NÔNG SẢN Ở HẬU GIANG ĐẾN KỲ THU HOẠCH KHÔNG CÓ THƯƠNG LÁI THU MUA

**H**ậu Giang hiện còn trên 9.000 tấn nông sản tồn đọng do không có thương lái thu mua hoặc thu mua cầm chừng...

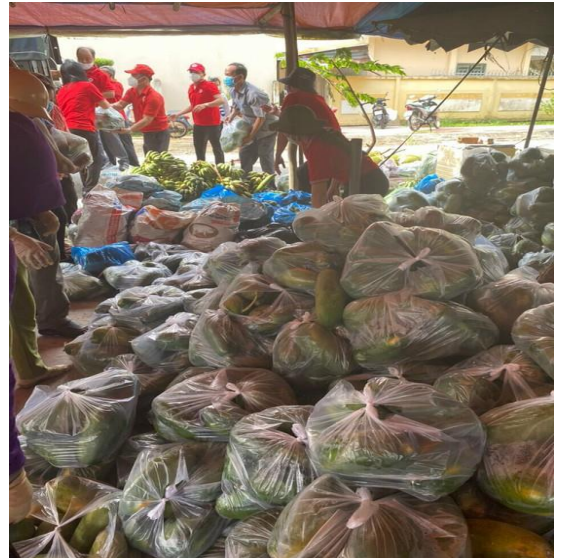
Ngày 17-10, ông Huỳnh Thanh Phong, Giám đốc Sở Công thương tỉnh Hậu Giang cho biết, đã kết nối hỗ trợ các doanh nghiệp, HTX cung cấp gói Combo do Tổ công tác 970 của Bộ NN-PTNT triển khai với gần 2.500 tấn nông sản các loại, 195 tấn gạo, 350.000 trứng tươi, 40 tấn sản phẩm chế biến từ cá (thành phẩm và nguyên liệu).



*Thông qua sự kết nối của Sở Công thương tỉnh Hậu Giang đã giúp nông dân Hậu Giang bán hàng ngàn tấn nông sản trong thời gian giãn cách*

Ngoài ra, các HTX trên địa bàn tỉnh Hậu Giang đã thu mua hơn 2.134 tấn nông sản các loại của nông dân.

Song đến nay trên địa bàn tỉnh vẫn còn trên 9.000 tấn nông sản tồn đọng, trong đó, mặt hàng thủy sản tồn đọng trên 8.700 tấn do không có thương lái thu mua, hoặc thu mua cầm chừng.



**Theo CAO PHONG – Báo SGGP**

*Chịu trách nhiệm nội dung Th.S Phạm Lâm Chính Văn – Giám đốc Trung tâm Khuyến nông TP.HCM.*

*Địa chỉ: 70/12 Điện Biên Phủ, Phường 22, Quận Bình Thạnh, TP.HCM*

*Điện thoại: 028. 39313016 Fax: 028.39312018*

*Email: [ttn.snn@tphcm.gov.vn](mailto:ttn.snn@tphcm.gov.vn) Website:*

*<http://www.khuyennongtphcm.vn> .*

*Quyết định số 25/GP-STTTT ngày 28/7/2020 do Sở Thông tin và Truyền thông TP. Hồ Chí Minh cấp ngày 28/7/2020*

---

## HÌNH ẢNH HOẠT ĐỘNG NÔNG NGHIỆP TẠI THÀNH PHỐ HỒ CHÍ MINH



*Hình ảnh mô hình rau ăn lá áp dụng công nghệ cao*



*Hình ảnh mô hình trồng dưa lưới trong nhà màng*