



# BẢN TIN KHUYẾN NÔNG VÀ THI TRƯỜNG

Phát hành ngày 10-20-30 hàng tháng

**TRUNG TÂM KHUYẾN NÔNG TP.HỒ CHÍ MINH**

70/12 Điện Biên Phủ, Phường 22, Quận Bình Thạnh, TP.HCM

ĐT: 028 39313016 - Email: [tkn.snn@tphcm.gov.vn](mailto:tkn.snn@tphcm.gov.vn)

Fax: (028) 39312018 - Website: [www.khuyennongtphcm.vn](http://www.khuyennongtphcm.vn)

**Số 24  
2021**



**Trong số này**



**Đề nghị nhân rộng mô hình “tổ công tác” về nông sản tại miền Nam**

**Tình hình sản xuất cây trồng và sâu bệnh hại**

**Giá cả nông sản**

**Giá cả các mặt hàng nông sản tại TP.HCM.**



**Thành phố Hồ Chí Minh: Ban hành một số giải pháp chỉ đạo sản xuất và phòng trừ sinh vật gây hại cây trồng vụ hè thu – mùa năm 2021 trong dịch bệnh tình hình Covid-19**

**Bộ Nông nghiệp và PTNT triển khai thực hiện Đề án phát triển ngành chế biến rau quả giai đoạn 2021 - 2030**



**Khuyến nông Thành phố Hồ Chí Minh: Triển khai Chương trình Chuyển đổi số trong lĩnh vực nông nghiệp và phát triển nông thôn năm 2021**

**Đưa vào hoạt động “Cửa hàng tự động, thanh toán không tiếp xúc”**



---

**HÌNH ẢNH HOẠT ĐỘNG NÔNG NGHIỆP TẠI THÀNH PHỐ HỒ CHÍ MINH**



*Hình ảnh Mô hình trồng hoa lan Dendrobium*



*Hình ảnh Mô hình trồng hoa lan Mokara*

# CHÍNH SÁCH PHÁP LUẬT

## TP.HCM BAN HÀNH: MỘT SỐ GIẢI PHÁP CHỈ ĐẠO SẢN XUẤT VÀ PHÒNG TRỪ SINH VẬT HẠI CÂY TRỒNG VỤ HÈ THU - MÙA NĂM 2021 TRONG TÌNH HÌNH DỊCH BỆNH COVID-19

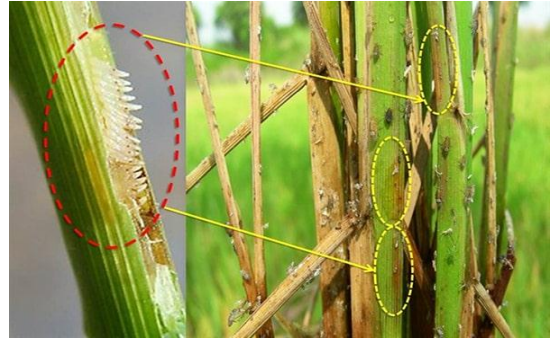
**H**iện nay, tình hình dịch bệnh COVID-19 đang diễn biến phức tạp trên địa bàn Thành phố Hồ Chí Minh và một số tỉnh phía Nam, ảnh hưởng đến sản xuất, thu hoạch, gây ách tắc khó khăn trong tiêu thụ sản phẩm nông sản. Để đảm bảo một phần nguồn cung ứng lương thực, thực phẩm (rau, lúa - gạo) tại chỗ phục vụ cho nhu cầu thiết yếu của người dân Thành phố; Ngày 20/8/2021 vừa qua, Sở Nông nghiệp và Phát triển nông thôn (NN-PTNT) đã có Công văn số 1740/SNN-CCTTBVTV về một số giải pháp chỉ đạo sản xuất và phòng trừ sinh vật hại cây trồng vụ Hè Thu - Mùa năm 2021 trong tình hình dịch bệnh COVID-19 với nội dung cụ thể như sau:

### 1. Một số công tác trọng tâm

#### a) Đối với lúa vụ Hè Thu năm 2021

- Tiếp tục theo dõi diễn biến thời tiết để có giải pháp ứng phó với các điều kiện khó khăn, chăm sóc lúa đang ở các thời kỳ sinh trưởng, thường xuyên theo dõi tình hình phát sinh, phát triển dịch hại trên đồng và có kế hoạch phòng trị kịp thời, đảm bảo an toàn cho diện tích còn lại chưa thu hoạch.

- Đối với diện tích lúa vụ Hè Thu chưa thu hoạch cần đẩy mạnh thu hoạch nhanh gọn, với phương châm “xanh nhà hơn già đồng” tránh ảnh hưởng của thời tiết bất lợi.



Ảnh minh họa: Rầy nâu gây hại

- Tiếp tục theo dõi khí hậu thời tiết, nguồn nước, tình hình sâu bệnh hại để có giải pháp kịp thời bảo vệ sản xuất các cây trồng.

#### b) Đối với lúa vụ Mùa năm 2021

- Thời vụ: Lúa mùa tập trung xuống giống trong tháng 9. Để đảm bảo an toàn cho các đợt xuống giống trong vụ cần căn cứ vào lượng mưa, dự báo về thời điểm rầy nâu trưởng thành di trú, đề xuất thời điểm phù hợp.

#### - Cơ cấu giống:

+ Hướng dẫn nông dân sử dụng giống xác nhận, kháng rầy nâu, sạch bệnh, sạch hạt cỏ, phù hợp với điều kiện canh tác của địa phương để đảm bảo năng suất và giảm áp lực rầy nâu.

+ Mật độ gieo sạ khuyến cáo không quá dày, lượng giống gieo sạ từ 100 - 120kg/ha nhằm giảm áp lực sâu bệnh, tăng năng suất, chất lượng lúa.

+ Các giống lúa được khuyến cáo sử dụng: Đài thơm 8, OM6162, OM6976, OM5451, OM4900,

OM576, ST24, IR50404, Nàng Thom, Tài Nguyên...

- Khuyến cáo và hướng dẫn nông dân áp dụng giải pháp kỹ thuật nhằm giảm chi phí đầu vào như giảm lượng giống gieo sạ, sử dụng phân bón hợp lý, tiết kiệm; chỉ tiến hành phòng trừ dịch hại khi đến ngưỡng.

c) Đối với cây rau

- Biện pháp canh tác cây rau tùy thuộc vào điều kiện đất đai, hệ thống tưới tiêu, đối tượng cây trồng (loại rau), xác định biện pháp kỹ thuật thâm canh hợp lý để có hiệu quả cao.

- Cần chú trọng hệ thống tưới, tiêu nội đồng, tuyệt đối không để úng cục bộ; thiết kế liếp trồng thông thoáng, tùy theo thành phần cơ giới và độ màu mỡ của đất để bón cân đối NPK, không để thừa đạm gia tăng sâu bệnh hại làm giảm năng suất cây trồng.

- Cơ cấu giống: Khuyến cáo sử dụng các giống đã được thử nghiệm trên địa bàn Thành phố cụ thể: giống cải thìa TN216, 721AQ, Luxury Green,... giống khổ qua U23, RiO35, NT3006, TN355,....; giống dưa leo KL 12, Spider 1.8, HN 980, TN678, TN123,...; giống bầu sao lai CN, Trầm ngư 16, Batto 447,... phổ biến và các giống rau củ quả phổ biến hiện nay.

- Thực hiện qui trình đảm bảo an toàn thực phẩm trong sản xuất và sơ chế rau củ quả theo qui định.

**2. Đối với Ủy ban nhân dân thành phố Thủ Đức, các huyện quận có sản xuất nông nghiệp**

- Tập trung nguồn lực bảo vệ các vùng sản xuất nông sản chủ lực an toàn dịch bệnh, không để tình

trạng thiếu lao động trong công tác xuống giống, chăm sóc, phòng trừ sinh vật hại và thu hoạch cây trồng.

- Tạo điều kiện thuận lợi cho các phương tiện vận chuyển hàng hóa nông sản thiết yếu, nguyên vật liệu phục vụ sản xuất (phân bón, thuốc bảo vệ thực vật, giống cây trồng...), không để tình trạng ùn ứ, đứt gãy chuỗi cung ứng vật tư và tiêu thụ nông sản.

- Chỉ đạo cơ quan truyền thông ở địa phương thông tin tuyên truyền các quy trình sản xuất, biện pháp phòng trừ sinh vật hại theo khuyến cáo của cơ quan chuyên môn đến tận người dân.

- Đối với cây lúa: Với diện tích lúa vụ Hè Thu chưa thu hoạch cần khuyến cáo người dân đẩy mạnh thu hoạch nhanh gọn, với phương châm “xanh nhà hơn già đồng” tránh ảnh hưởng của thời tiết bất lợi. Lúa vụ Mùa tập trung xuống giống trong tháng 9 và theo khuyến cáo và hướng dẫn của cơ quan chuyên môn.

- Đối với cây rau: Đảm bảo hệ thống tưới, tiêu nội đồng cho sản xuất rau tránh ngập úng trong mùa mưa; đảm bảo an toàn thực phẩm trong sản xuất và sơ chế rau củ quả theo quy định.

Sở Nông nghiệp và Phát triển nông thôn đề nghị Ủy ban nhân dân thành phố Thủ Đức, các huyện quận, các đơn vị có liên quan triển khai thực hiện đạt kết quả tốt.

*PT tổng hợp*

# TIN TỨC

## **BỘ NÔNG NGHIỆP VÀ PTNT: TRIỂN KHAI THỰC HIỆN ĐỀ ÁN PHÁT TRIỂN NGÀNH CHẾ BIẾN RAU QUẢ GIAI ĐOẠN 2021 - 2030**

**D**ựa trên Quyết định số 417/QĐ-TTg ngày 22/3/2021 của Thủ Tướng chính Phủ phê duyệt Đề án phát triển ngành chế biến rau quả giai đoạn 2021-2030, ngày 28/7/2021 vừa qua Bộ Nông nghiệp và Phát triển nông thôn đã xây dựng Quyết định 3405/QĐ-BNN-CBTTNS ban hành Kế hoạch triển khai thực hiện Đề án phát triển ngành chế biến rau quả giai đoạn 2021 - 2030.

Theo đó, Kế hoạch đề ra gồm 06 nội dung:

*Thứ nhất*, tổ chức phổ biến, triển khai thực hiện Đề án; tổ chức sơ kết/tổng kết; kiểm tra, giám sát, đánh giá việc triển khai thực hiện Đề án.

*Thứ hai*, nâng cao năng lực chế biến, bảo quản rau quả;

*Thứ ba*, phát triển sản xuất nguyên liệu rau quả phục vụ chế biến;

*Thứ tư*, xúc tiến thương mại, phát triển thị trường tiêu thụ rau quả;

*Thứ năm*, Phát triển khoa học công nghệ, tăng cường quản lý chất lượng trong chế biến, bảo quản rau quả;

*Thứ sáu*, khuyến nông, đào tạo nguồn nhân lực phục vụ chế biến, bảo quản rau quả. Trong đó, xây dựng triển khai thực hiện các nhiệm vụ khuyến nông phát triển sản xuất rau quả; xây dựng các mô hình sản xuất nguyên liệu rau quả phục vụ



*Mô hình rau ăn quả tại huyện Củ Chi, TP.HCM*

chế biến,... do Trung tâm Khuyến nông quốc gia là đơn vị chủ quản phối hợp với các đơn vị liên quan, địa phương và doanh nghiệp thực hiện. Nhằm tạo ra các mô hình sản xuất, chế biến, bảo quản và chế biến rau quả cho thị trường vào mỗi năm trong giai đoạn thực hiện từ 2021 - 2030.

Bên cạnh đó, Trung tâm Khuyến nông quốc gia cũng là đơn vị chủ trì phối hợp với các đơn vị liên quan, địa phương và doanh nghiệp thực hiện việc đào tạo, tập huấn kiến thức về sản xuất, chế biến, bảo quản, an toàn thực phẩm rau quả cho các đối tượng nông dân, doanh nghiệp và hợp tác xã thông qua các lớp học được tổ chức hàng năm, góp phần thực hiện tốt Đề án đã đề ra.

M.Hiếu

## KHUYẾN NÔNG THÀNH PHỐ HỒ CHÍ MINH: TRIỂN KHAI CHƯƠNG TRÌNH CHUYỂN ĐỔI SỐ TRONG LĨNH VỰC NÔNG NGHIỆP VÀ PHÁT TRIỂN NÔNG THÔN NĂM 2021

Nhằm ứng dụng công nghệ thông tin rộng rãi và hiệu quả, phục vụ tốt công tác cải cách hành chính, hiện đại hóa nền hành chính, đảm bảo an ninh mạng, an toàn thông tin; nâng cao chất lượng và hiệu quả xử lý công việc tại đơn vị. Đồng thời, nhằm chuyển giao ứng dụng công nghệ cao gắn với chuyển đổi số trong sản xuất nông nghiệp, góp phần thúc đẩy nông nghiệp công nghệ cao, nông nghiệp sạch, nông nghiệp đô thị, kinh tế số hiệu quả, an toàn, bền vững, tăng thu nhập và nâng cao đời sống của người sản xuất nông nghiệp trên địa bàn Thành phố. Trung tâm Khuyến nông Thành phố Hồ Chí Minh đã xây dựng Kế hoạch triển khai Chương trình Chuyển đổi số trong lĩnh vực nông nghiệp và Phát triển nông thôn năm 2021.

Kế hoạch Khuyến nông Thành phố sẽ xây dựng từ 03 - 06 mô hình ứng dụng công nghệ cao gắn với chuyển đổi số trong sản xuất nông nghiệp tại doanh nghiệp, hợp tác xã, nông hộ trên cả 3 lĩnh vực trồng trọt, chăn nuôi, thủy sản.

Với nội dung cụ thể: Triển khai giải quyết công việc trên phần mềm quản lý văn bản, hồ sơ công việc đáp ứng 100% giao dịch công việc trên môi trường mạng (trừ các văn bản thuộc công tác bảo vệ bí mật nhà nước).

Xây dựng các mô hình chăn nuôi bò sữa công nghệ cao. Trong đó quản lý đàn bò sữa thông qua chip điện tử để theo dõi tình trạng sức



Ảnh minh họa – Nguồn Internet

khỏe, bệnh tật, phát hiện động dục và sản lượng sữa để kịp thời điều chỉnh chế độ chăm sóc, nuôi dưỡng, quản lý phù hợp); xây dựng các mô hình trồng rau ứng dụng công nghệ cao. Trong đó sử dụng các thiết bị điều khiển từ xa qua phần mềm trên thiết bị di động để điều chỉnh các thông số nhiệt độ, ánh sáng, dinh dưỡng...); xây dựng các mô hình nuôi tôm thẻ chân trắng thâm canh ứng dụng công nghệ cao. Trong đó sử dụng phần mềm quan trắc tự động trên thiết bị di động để theo dõi và điều chỉnh các chỉ tiêu môi trường nước như pH, nhiệt độ, oxy hòa tan,...).

Tổ chức tập huấn giới thiệu, hướng dẫn ứng dụng công nghệ cao, chuyển đổi số trong sản xuất nông nghiệp cho doanh nghiệp, hợp tác xã, nông dân trên địa bàn Thành phố; thực hiện đánh giá tiêu chí Chuyển đổi số cấp tỉnh trụ cột Xã hội số: Tỷ lệ nông dân được tập huấn, đào tạo ứng dụng công nghệ số trong sản xuất nông nghiệp và cách thức quảng bá, bán sản phẩm trên mạng.

M.Hiếu

## ĐƯA VÀO HOẠT ĐỘNG “CỬA HÀNG TỰ ĐỘNG, THANH TOÁN KHÔNG TIẾP XÚC”

*Người tham gia mua hàng di chuyển một chiều và thực hiện mua sắm theo các bảng hướng dẫn được bố trí sẵn, sau đó tiến hành thanh toán với nhân viên thu ngân qua màn hình được kết nối trực tuyến.*



*Bí thư Quận ủy quận 1, TPHCM Trần Kim Yến trao đổi với Giám đốc Grove Fresh tại buổi khai trương*

Sáng 24-8, Sở Công thương TPHCM phối hợp với chuỗi cửa hàng chuyên doanh trái cây và rau quả Grove Fresh khai trương mô hình “Cửa hàng tự động - thanh toán không tiếp xúc”.

Đây là mô hình bán hàng nằm trong khuôn khổ chương trình “Thực phẩm bình ổn lưu động” đang được Sở Công thương Thành phố triển khai nhằm gia tăng nguồn cung trong thời gian giãn cách xã hội trên địa bàn; trước tình hình các chợ và một số siêu thị, cửa hàng tiện lợi bị đóng cửa để phòng, chống dịch Covid-19.

Cửa hàng hoạt động theo phương thức hoàn toàn không có sự tiếp xúc trực tiếp giữa người mua với người bán. Người tham gia mua hàng di chuyển một chiều và thực hiện mua sắm theo các bảng hướng dẫn được bố trí sẵn, sau đó tiến hành thanh toán với nhân viên thu ngân qua màn hình được kết nối trực tuyến.

Dự kiến trong thời gian đầu triển khai, mô hình này sẽ cung cấp khoảng 4 tấn hàng hóa mỗi ngày, đảm bảo cung ứng kịp thời nguồn lương thực thực phẩm cho người dân yên tâm cùng cộng đồng thực hiện giãn cách xã hội.

Trước mắt, Grove Fresh triển khai 2 địa điểm tại địa chỉ số 169 Cô Bắc, Phường Cô Giang (quận 1) và Chung cư 79 Phạm Viêt Chánh (Bình Thạnh), sau đó sẽ tiếp tục nhân rộng ra các quận, huyện khác để tăng thêm nguồn cung phục vụ người dân an tâm “ai ở đâu, ở yên đó”. Cửa hàng sẽ mở bán từ 8 đến 17 giờ hàng ngày, dự kiến được triển khai đến hết thời gian giãn cách.



*Khách hàng thanh toán bằng hình thức trực tuyến với thu ngân qua màn hình*

Để đảm bảo an toàn phòng, chống dịch và tuân thủ quy tắc 5K, lực lượng tuyến đầu gồm công an, quân đội, Hội Phụ Nữ và chính quyền địa phương sẽ đóng vai trò mua và phân phối hàng hóa đến với các hộ dân tại khu vực lân cận, theo phương thức “đi chợ dùm”.



*Bộ đội "đi mua giúp", sau đó mang đến giao cho người dân*

Trước đó, Sở Công thương TPHCM và Grove Fresh đã triển khai mô hình “Siêu thị mini” cung cấp hàng trăm mặt hàng thiết yếu như thịt, cá, trứng, gạo, trái cây, rau quả, nước mắm,... với giá bình ổn đã đăng ký với Sở Công thương TPHCM để đồng hành cùng người dân TPHCM trong giai đoạn giãn cách.

**Theo LẠC PHONG – Báo SGGP**

# KHOA HỌC KỸ THUẬT

## THÔNG TIN VỀ MÔI TRƯỜNG NƯỚC NUÔI THỦY SẢN CỦA CHI CỤC THỦY SẢN LẤY MẪU ĐỢT 15 NGÀY 22/8/2021

**1. Các chỉ tiêu mẫu nước tại các khu vực tại TP.HCM sau:**

**Cầu Sóc Vàm - Hiệp Phước:**  
pH: 7,03 ; độ mặn: 4; nhiệt độ: 30,5; độ trong: 20.

**Bến đò Kinh Lộ - Hiệp Phước:** pH: 7,14; độ mặn: 7; nhiệt độ: 30,7; độ trong: 20.

**Rạch Tôm - Nhơn Đức:** pH: 7,00; độ mặn: 1; nhiệt độ: 30,4; độ trong: 25.

**Bông Giếng - Bình Khánh:**  
pH: 7,16 độ mặn: 7; nhiệt độ: 30,7; độ trong: 25.

**Rạch Đước (BK)- Bình Khánh:** pH: 7,20; độ mặn: 7; nhiệt độ: 30,9; độ trong: 20.

**Kinh Bà Tổng - An Thới Đông:** pH: 7,23; độ mặn: 12; nhiệt độ: 30,6; độ trong: 20.

**Kinh Hóc Hỏa - An Thới Đông:** pH: 7,26, độ mặn: 11, nhiệt độ: 30,8; độ trong: 20.

**Tắc Tây Đen - Tam Thôn Hiệp:** pH: 7,42, độ mặn: 14, nhiệt độ: 31,0; độ trong: 20.

**Rạch Đước (TTH) - Tam Thôn Hiệp:** pH: 7,45, độ mặn: 14, nhiệt độ: 30,8, độ trong: 20.

**Đoi Tiêu - Lý Nhơn:** pH: 7,01; độ mặn: 19; nhiệt độ: 30,5; độ trong: 20.

**Rạch Góc Tre - Lý Nhơn:** pH: 7,24; độ mặn: 17; nhiệt độ: 31,1; độ trong: 20.

**Cống T3 - Lý Nhơn:** pH: 7,33; độ mặn: 12; nhiệt độ: 30,0; độ trong: 20.

**Rạch Ông Thành - Lý Nhơn:**  
pH: 7,00; độ mặn: 18; nhiệt độ: 30,2; độ trong: 20.

**Cầu Ấp Quán - Tân Nhựt:**  
pH: 7,05; độ mặn: 0.

**Rạch Bà Ty - Tân Nhựt:**  
pH: 7,50; độ mặn: 1.

**Cầu Cống Lớn - Phong Phú:**  
pH: 7,52; độ mặn: 1.

**Cầu Ông Niệm - Phong Phú:**  
pH: 7,54, độ mặn: 1.

**Ông Thìn - Đa Phước:** pH: 7,07; độ mặn: 2.

**Bún Xẻo - Đa Phước:**  
pH: 7,55; độ mặn: 2.

## 2. Khuyến cáo

- Qua các chỉ tiêu đo mẫu nước ngày 22/8/2021, khuyến cáo bà con cần quản lý chất lượng môi trường nước nuôi tốt, chú ý đề phòng sốc do môi trường thay đổi đột ngột. Hiện nay vào mùa mưa có thể thủy triều dâng cao chú ý đến đến sạt lở bờ để ngăn phèn từ bên ngoài vào bên trong ao nuôi.

- Không nên cấp nước trực tiếp vào ao nuôi. Cần phải qua ao lắng xử lý theo đúng qui định để giảm hàm lượng chất rắn lơ lửng, xử lý mầm bệnh, diệt khuẩn bằng các hóa chất được phép sử dụng trong nuôi trồng thủy sản (BKC, iodine,...) nhằm hạn chế sự phát triển của vi khuẩn gây bệnh đảm bảo chất lượng nước phù hợp nhất trước khi đưa vào ao nuôi.

Nên thường xuyên theo dõi chất lượng nước theo khuyến cáo của cơ quan chức năng để có biện pháp lấy nước phù hợp, xử lý kịp thời khi nguồn nước có dấu hiệu nhiễm khuẩn.

**Th.s Nguyễn Thị Gái Nhỏ**

**Phụ lục .Thông tin tình hình sinh vật hại cây trồng tuần 34  
(từ 17/8/2021 đến 24/8/2021) tại các quận huyện TP. HCM**

**1. Tiến độ sản xuất cây trồng vụ Hè thu 2021 (đến ngày 24/8/2021)**

TT	Cây trồng	Đơn vị	Thực hiện
1	Lúa Hè thu 2021	ha	5.319,4
2	Lúa Mùa 2021	ha	2.484,6
3	Rau Mùa 2021	ha	2.006,9
4	Lũy kế rau năm 2021	ha	9.810,4
5	Hoa, cây kiểng	ha	2.359
6	Cây công nghiệp	ha	1.044,4
7	Cây ăn quả	ha	2.246,7

**2. Tình hình sinh vật hại tuần 34/2021**

Cây trồng	Sinh vật hại	Diện tích nhiễm (ha)	Mức độ nhiễm	Vùng (quận/huyện)
Cây lúa vụ Hè thu 2021	Sâu cuốn lá	2,7	Nhẹ	CC-BT-HM-BC
	Bọ xít hôi	1,8		CC-BT-HM-BC
	Đạo ôn	275	Nhẹ	CC-BT-HM-BC
	OBV	38,6	Nhẹ	CC-BT-HM-BC
	Khác	50,8	Nhẹ	CC-BT-HM-BC
Cây rau	Sâu xanh	36,8	Nhẹ	CC-HM-Q12-BC-BT
	Sâu ăn tạp	97,8	Nhẹ	TĐ-HM-Q12-BC-BT-CC
	Rầy xám	32,2	Nhẹ	TĐ- HM-Q12
	Rỉ trắng	40,0	Nhẹ	HM-Q12-BC-BT-CC
	Thối nhũn	12,8	Nhẹ	TĐ-HM-Q12-BC
	Sinh vật hại khác	308,0	Nhẹ	TĐ- HM-Q12- BC-BT
Hoa lan	Muỗi hại bông, đốm lá, ...	12,1	Nhẹ	TĐ- CC-BC-BT-CG-NB-Q7
Hoa mai	Sâu ăn lá, bọ trĩ, ....	25,5	Nhẹ	TĐ- CC-BC-BT-CG-HM-Q12
Hoa sứ	Rệp sáp, sâu xanh...	0,3	Nhẹ	TĐ-CC-BC-CG
Bonsai	Sâu ăn lá, sâu đục thân	0,2	Nhẹ	BC

**3. Dự báo trong thời gian tới (tuần 35/2021 từ 24/8/2021 đến 31/8/2021)**

Cây trồng	Sinh vật hại	Giải pháp khắc phục	Vùng
Trên cây lúa	Vụ Hè thu 2021: rầy nâu, sâu đục thân, đạo ôn, đốm vằn... Vụ Mùa 2021: rầy nâu, sâu cuốn lá, bọ trĩ...	Thăm đồng thường xuyên, theo dõi mật số rầy di trú vào đèn, gieo sạ né rầy tập trung, chủ động tưới tiêu, giống gieo sạ từ 80-100 kg/ha, sử dụng thuốc 4 đúng,...	CC-HM-BC-BT-CG
Trên cây rau	Sâu xanh, sâu tơ, sâu khoang, rầy xám, thối nhũn, rỉ trắng,...	Vệ sinh vườn, cày ải phơi đất 7 – 10 ngày trước khi gieo cây; bón phân cân đối, thu gom và tiêu hủy cây bệnh, phòng trừ các loài côn trùng chích hút, cắn phá; chủ động tưới tiêu, thoát nước	TĐ-HM-Q12-BC-BT-CC
Trên hoa, cây kiểng	Muỗi đục bông, ốc sên, thối nhũn (hoa lan); sâu ăn lá, bọ trĩ, rệp vãi (mai); sâu xanh (hoa sứ), sán ăn lá (hoa nền),...	Vệ sinh vườn, cải tạo vườn thông thoáng, phòng ngừa các loài côn trùng gây hại,...	TĐ- HM-Q12-BC-BT-CC-CG-NB
Trên cây trồng khác	Sâu đục thân mía; rệp sáp, khảm lá khoai mì; bệnh vàng lá greening cam quýt; chổi rồng nhãn; bọ cánh cứng hại dừa	Điều tra sinh vật hại đồng ruộng định kỳ, sử dụng các biện pháp IPM trong quản lý dịch hại,...	CC-BC-HM-CG-NB

**Chi cục Trồng trọt và BVTV**



### ĐỀ NGHỊ NHÂN RỘNG MÔ HÌNH “TỔ CÔNG TÁC” VỀ NÔNG SẢN TẠI MIỀN NAM

Ngày 20-8, Thứ trưởng Trần Thanh Nam đã ký công văn số 28 báo cáo Tổ công tác đặc biệt của Chính phủ, Ban chỉ đạo Quốc gia phòng chống Covid-19, Bộ NN-PTNT và Tổ công tác của Bộ GT-VT về tình hình sản xuất, tiêu thụ, vận chuyển nông sản, vật tư nông nghiệp tại các tỉnh, thành phố phía Nam đang thực hiện giãn cách trong điều kiện dịch Covid-19 lan rộng.

Trong công văn này, Thứ trưởng Trần Thanh Nam cho biết, tính đến ngày 19-8, ở phía Nam đã có tổng cộng 1.201 đầu mối cung cấp nông sản và thực phẩm (rau củ, trái cây, thủy hải sản, lương thực và các mặt hàng khác) đăng ký kết nối tiêu thụ qua Tổ công tác 970 của Bộ NN-PTNT.

Đến nay, Tổ công tác của Bộ NN-PTNT đã giúp kết nối tiêu thụ lượng nông sản đáng kể tại Nam bộ và Tây Nguyên. Nhu cầu thu gom, thu mua nông sản để chế biến xuất khẩu của các doanh nghiệp đang gia tăng, nhất là đáp ứng thị trường cuối năm. Chỉ trong 1 ngày, Tổ công tác đã kết nối được 46 đơn hàng cho nông thủy hải sản tại ĐBSCL. Đặc biệt, có đơn hàng đang cần mua khoảng 500 tấn rau củ và Tổ công tác đang liên kết với các tỉnh để bắt đầu triển khai từ ngày 23-8.



*Nông dân miền Tây thu hoạch hành lá để bán cho thương lái thu mua chế biến. Ảnh: TRẦN CAO*



*Các vùng sản xuất nông sản ở miền Tây đang chờ kết nối thị trường, hỗ trợ tiêu thụ trong bối cảnh giãn cách xã hội. Ảnh: TRẦN CAO*

Theo Thứ trưởng Trần Thanh Nam, rút kinh nghiệm từ việc kết nối thu mua nông sản để thực hiện chương trình tặng 15.000 phần quà cho công nhân lao động của các tỉnh, thành phố đang lưu trú tại TPHCM, Tổ công tác 970 của Bộ NN-PTNT đã thí điểm “gói combo” kết hợp 5 loại nông sản với tổng trọng lượng 10kg/túi (đồng giá 100.000 đồng/túi) để đưa tới người tiêu dùng tại TPHCM.

Đây là các loại nông sản có giá rẻ, cần đầu ra cho nông dân, dễ vận chuyển, ít hư thối như: khoai lang, khoai môn nhỏ, củ sắn, khóm, chanh, củ cải trắng, dưa leo và một số loại rau củ, trái cây khác.

Thứ trưởng Bộ NN-PTNT cho biết, thí điểm này cho thấy nhiều dấu hiệu tích cực khi người mua nông sản tại các khu cách ly, khu công nhân có thể tiếp cận được giá rẻ và phù hợp chi tiêu; mỗi túi nông sản có giá bình quân chỉ 10.000 đồng/kg. Trong đó, giá thu mua tại nơi sản xuất là hơn 6.000 đồng/kg (tùy loại của mỗi vùng); còn lại là các chi phí thu gom, đóng gói, vận chuyển từ nơi sản xuất về TPHCM, chi phí thuê kho và phân phối đến người tiêu dùng.

“Chương trình đang được nhiều cán bộ tại nhiều tỉnh, thành phố tham gia và người mua tại TPHCM ngày càng tăng”- Thứ trưởng Trần Thanh Nam báo cáo.



Vùng trồng ớt làm gia vị chế biến xuất khẩu tại ĐBSCL trong bối cảnh dịch Covid-19. Ảnh: TRẦN CAO

Từ thành công của các mô hình thí điểm, trong công văn số 28 ngày 20-8, Thứ trưởng Trần Thanh Nam đề nghị: song hành với Tổ công tác đặc biệt của Bộ NN-PTNT, tại mỗi sở NN-PTNT của các tỉnh, thành phố Nam bộ cần thành lập một “tổ công tác” có chức năng kết nối sản xuất và tiêu thụ nông sản tại địa phương, phối hợp chặt chẽ với Tổ công tác 970 của Bộ NN-PTNT.

Dự kiến bắt đầu thí điểm từ tháng 9-2021, các tổ này không chỉ hoạt động trong thời gian thực hiện giãn cách và phòng chống dịch Covid-16 mà còn tiếp tục duy trì hoạt động trong thời gian tới. Qua đó, các tổ công tác sẽ cùng dự tính, dự báo tình hình sản xuất, tiêu thụ nông sản, kết nối các nhóm thu mua theo ngành hàng tại địa phương và hỗ trợ việc tiếp cận nguồn cung nông sản.

**Ngày 20-8, Bộ trưởng Bộ NN-PTNT Lê Minh Hoan cũng đã ký Quyết định số 3602 về kiện toàn Tổ công tác chỉ đạo sản xuất, kết nối cung ứng tiêu thụ nông sản tại các tỉnh, thành phố phía Nam trong điều kiện dịch Covid-19 (còn gọi là Tổ công tác đặc biệt do Thứ trưởng Trần Thanh Nam làm tổ trưởng, được thành lập căn cứ theo Công văn số 970 của Thủ tướng Chính phủ) để tăng cường hiệu quả hoạt động trong tình hình dịch Covid-19. Theo đó, Thứ trưởng Trần Thanh Nam tiếp tục làm tổ trưởng tổ công tác.**

*Theo VĂN PHÚC  
– Báo SGGP*

## NHIỀU TÀU CÁ Ở ĐBSCL NẪM BỜ

Hiện nay, nhiều địa phương ở ĐBSCL đang thực hiện giãn cách xã hội theo Chỉ thị 16 của Thủ tướng Chính phủ, vì vậy việc thu mua mặt hàng thủy hải sản gặp khó, kéo giá xuống thấp, khiến nhiều tàu cá hoạt động không hiệu quả. Bên cạnh đó, ngư trường ngày càng cạn kiệt, giá dầu lại ở mức cao..., vì vậy nhiều chủ tàu cá quyết định tạm ngưng ra khơi.



*Do hoạt động không hiệu quả nên nhiều tàu cá ở ĐBSCL phải nằm bờ*

### Ảnh hưởng bởi dịch bệnh

Cảng cá Tắc Cậu (huyện Châu Thành, tỉnh Kiên Giang) là một trong những cảng cá quy mô nhất ở ĐBSCL. Cảng cá này thu hút nhiều ghe tàu đánh bắt của ngư dân. Tuy nhiên, theo Sở NN-PTNT tỉnh Kiên Giang, hiện có 16/30 doanh nghiệp tạm ngưng hoạt động, nguyên nhân do không đảm bảo các điều kiện phòng chống dịch Covid-19. Khi nhà máy chế biến thủy sản tạm ngưng hoạt động dẫn đến các đơn vị thu mua thủy hải sản khai thác tại cảng cá Tắc Cậu cũng phải tạm dừng, do

không có đầu ra và nhiều chủ tàu khai thác thủy hải sản cũng không còn đối tác thu mua sản phẩm.

Tại tỉnh Cà Mau, những ngày này các cửa biển lớn như Khánh Hội (huyện U Minh), Sông Đốc (huyện Trần Văn Thời), Cái Đoi Vàm (huyện Phú Tân), Rạch Gốc (huyện Ngọc Hiển)... có nhiều tàu cá vào neo đậu. Ông Trần Văn Phinh (chủ tàu cá tại cửa biển Cái Đoi Vàm, huyện Phú Tân) cho biết, do ảnh hưởng bởi dịch bệnh nên mặt hàng thủy hải sản khó tiêu thụ, giá giảm mạnh. Cụ thể, giá mực giảm gần 50%, các loại cá như cá đồng, cá đù... cũng giảm 20%-30%.

“Tôi có 2 tàu cá, trong đó 1 chiếc đóng theo Nghị định 67 hiện đang nằm bờ đã lâu do khai thác không hiệu quả, còn 1 chiếc nhỏ vẫn duy trì hoạt động. Tuy nhiên, do ảnh hưởng bởi dịch bệnh làm giá thủy hải sản giảm, nghề biển bây giờ hiệu quả không cao, nhiều khi vào bờ lỗ tiền dầu”, ông Phinh than.

Theo ông Nguyễn Đăng Khoa, Chủ tịch UBND thị trấn Sông Đốc (huyện Trần Văn Thời), hiện tàu cá ra vào cửa biển Sông Đốc giảm khoảng 30%. “Các đồn biên phòng đang phối hợp với chính quyền địa phương tăng cường kiểm soát và quản lý rất chặt các tàu cá, ngư phủ ra vào cửa biển. Phương tiện, ngư phủ ngoài tỉnh khi vào cửa biển phải cam kết không lên bờ, không tiếp xúc người khác, không đi khỏi nơi ở... dẫn đến nhiều tàu cá quyết định nằm bờ luôn”, ông Khoa thông tin.

## **Đau đầu bài toán ngư phủ**

Ngoài ra, một nguyên nhân nữa khiến các tàu cá gặp khó là thiếu lao động đi biển. Ông Phan Văn Khánh có tàu cá đang nằm bờ tại khu vực sông Cái Lớn, tỉnh Kiên Giang, nói: “Hiện nay, do dịch bệnh nên nhiều địa phương lập các chốt kiểm soát tàu và ngư phủ vào bờ. Việc đi lại của các ngư phủ từ địa phương này sang địa phương khác rất khó khăn. Do đó, tàu của tôi vẫn còn nằm bờ, chưa tìm đủ nhân công để hoạt động”.

Bài toán thiếu ngư phủ đi biển là một trong những vấn đề nan giải kéo dài đối với rất nhiều chủ tàu cá tại ĐBSCL suốt thời gian qua. Do thiếu lao động đi biển dẫn đến tình trạng “cò” ngư phủ xuất hiện tại nhiều cửa biển ĐBSCL. Các chủ tàu cá muốn thuê được ngư phủ thì phải qua “cò”.

Qua thống kê, tỉnh Kiên Giang là địa phương có số lượng tàu khai thác thủy hải sản lớn nhất ĐBSCL. Toàn tỉnh có 9.861 tàu cá có chiều dài từ 6m trở lên; lao động trên các đội tàu khai thác ở Kiên Giang đã và đang thiếu trầm trọng, trình độ học vấn của lao động trên biển cũng thấp, chủ yếu là tiểu học và THCS (chiếm 95%), độ tuổi lao động 18 - 50 tuổi (chiếm 69%).

Tương tự, thời gian qua, lao động khai thác thủy hải sản trên biển của tỉnh Bạc Liêu cũng luôn biến động, các tàu cá thường xuyên thiếu lao động. Nhất là đối với các tàu

khai thác xa bờ, chỉ có khoảng 30% lao động là người địa phương, còn lại khoảng 70% người ở nơi khác đến.

Điều đáng lo ngại là nhiều lao động có kinh nghiệm lại bỏ nghề, số lượng lao động trẻ tiếp nối nghề thì năng lực hạn chế; đa số không muốn theo nghề biển. Các địa phương cũng ít quan tâm đến lực lượng lao động trên biển, chưa có quy định chủ tàu thực hiện các thỏa ước trong sử dụng lao động.

Theo bà Cao Xuân Thu Vân, Phó Chủ tịch UBND tỉnh Bạc Liêu, tỉnh đã chỉ đạo các cơ quan chuyên môn nghiên cứu, tham mưu cho UBND tỉnh cơ chế đặc thù quản lý lực lượng lao động khai thác thủy hải sản trên biển, tăng cường quản lý chủ tàu ký cam kết thực hiện đúng các thỏa thuận với người lao động, đồng thời có cơ chế khuyến khích hỗ trợ lao động trong lĩnh vực này.

Bên cạnh đó, UBND tỉnh Bạc Liêu cũng yêu cầu Sở NN-PTNT phối hợp với UBND các huyện ven biển tổ chức tập huấn, hướng dẫn nghiệp vụ khai thác thủy hải sản, an toàn lao động; phối hợp tuyên truyền thành lập các tổ đội, hợp tác xã khai thác thủy hải sản, các nghiệp đoàn hoạt động trong lĩnh vực sau thu hoạch gắn với dịch vụ cung ứng nguồn nhân lực cho khai thác thủy hải sản.

**Theo TẤN THÁI – Báo SGGP**

# GIÁ CẢ NÔNG SẢN TẠI TP. HỒ CHÍ MINH

## CHỢ ĐÀU MỐI HÓC MÔN, HUYỆN HÓC MÔN (04/6/2021)

Mặt hàng nông sản	ĐVT	Giá bán buôn (đ/kg)
- Rau muống nước	Kg	5.000
- Rau muống hạt	Kg	8.000
- Cải xanh	Kg	15.000
- Bàu	Kg	10.000
- Bí đao	Kg	13.000
- Khổ qua	Kg	15.000
- Dưa leo (dưa chuột)	Kg	12.000

## CHỢ TAM BÌNH, QUẬN THỦ ĐỨC (04/6/2021)

Mặt hàng nông sản	ĐVT	Giá bán buôn (đ/kg)
- Cam sành loại 1	Kg	18.000
- Quýt đường loại 1	Kg	28.000
- Bưởi năm roi loại 1	Kg	18.000
- Bưởi da xanh	Kg	18.000
- Xoài cát Hòa Lộc loại 1	Kg	33.000
- Dưa hấu	Kg	7.000

## CHỢ ĐÀU MỐI BÌNH ĐIỀN, HUYỆN BÌNH CHÁNH (04/6/2021)

Mặt hàng nông sản	ĐVT	Giá bán buôn (đ/kg)
- Tôm sú (Bến Tre)	Kg	300.000
- Tôm thẻ (Khánh Hòa)	Kg	275.000
- Mực ống (Kiên Giang)	Kg	220.000
- Mực lá (Kiên Giang)	Kg	210.000
- Lươn lớn	Kg	210.000
- Lươn nhỏ	Kg	85.000
- Vịt nguyên con	Kg	50.000
- Gà công nghiệp nguyên con	Kg	40.000

## SIÊU THỊ COOPMART (04/6/2021)

Mặt hàng nông sản	ĐVT	Giá bán buôn (đ/kg)
- Đùi heo	Kg	164.000
- Nạc dăm	Kg	189.000
- Bắp bò	Kg	293.000
- Đùi bò	Kg	226.000
- Thăn nội	Kg	426.000
- Gà công nghiệp nguyên con	Kg	59.000

## NHÓM VẬT TƯ PHÂN BÓN (04/6/2021)

Mặt hàng nông sản	ĐVT	Giá bán buôn (đ/bao)
- Phân Urea Phú Mỹ (50kg)	Bao	490.000
- NPK 20.20.15 (50kg)	Bao	650.000
- NPK 20.20.15 TE (50kg)	Bao	635.000
- NPK Philippin (50kg)	Bao	480.000
- DAP Philippin (50kg)	Bao	830.000
- VeDan (50kg)	Bao	225.000
- Super lân Lâm Thao (50kg)	Bao	185.000
- Super lân Long Thành (50kg)	Bao	170.000
- Kali Phú Mỹ (50kg)	Bao	460.000
- Đầu trâu đa năng (25kg)	Bao	310.000
- Diêm xanh nhập (25kg)	Bao	567.000

### *Theo Trung tâm Tư vấn và Hỗ trợ NN*

Chịu trách nhiệm nội dung Th.S Phạm Lâm Chính Văn – Giám đốc Trung tâm Khuyến nông Thành phố Hồ Chí Minh.

Địa chỉ: 70/12 Điện Biên Phủ, Phường 22, Quận Bình Thạnh, TP.HCM

Điện thoại: 028. 39313016 Fax: 028.39312018

Email: [tkn.snn@tphcm.gov.vn](mailto:tkn.snn@tphcm.gov.vn)

Website: <http://www.khuyennongtphcm.vn>

Quyết định số 25/GP-STTTT ngày 28/7/2020 do Sở Thông tin và Truyền thông TP. Hồ Chí Minh cấp ngày 28/7/2020

---

## HÌNH ẢNH HOẠT ĐỘNG NÔNG NGHIỆP TẠI THÀNH PHỐ HỒ CHÍ MINH



*Hình ảnh mô hình rau ăn lá áp dụng công nghệ cao*



*Hình ảnh mô hình trồng dưa lưới trong nhà màng*